

BAXI



CZ	Nástěnná klimatizace DC inverter MONO/MULTI Split s tepelným čerpadlem
	Návod k použití
	DSGNW 25/35
	DSGT25-S/35-S



OBSAH

1. BEZPEČNOSTNÍ POKYNY	3
1.1. UPOZORNĚNÍ PRO UŽIVATELE	3
1.2. VAROVÁNÍ WEEE.....	4
2. VŠEOBECNÉ VLASTNOSTI	5
3. POPIS HLAVNÍCH SOUČÁSTÍ	6
4. OBSLUHA	7
4.1. OBSLUHA SE SMARTPHONEM/ TABLETEM.....	7
Stažení aplikace AirConnect:	7
Konfigurace aplikace AirConnect:	7
4.2. PROVOZ S DÁLKOVÝM OVLÁDÁNÍM.....	8
4.3. RUČNÍ OVLÁDÁNÍ.....	15
5. ČIŠTĚNÍ A ÚDRŽBA	16
5.1. ČIŠTĚNÍ A ÚDRŽBA VNITŘNÍ JEDNOTKY	16
5.2. ČIŠTĚNÍ A ÚDRŽBA VZDUCHOVÉHO FILTRU.....	16
6. ŘEŠENÍ PROBLÉMŮ	17
7. ZÁRUČNÍ PODMÍNKY	19

Přístroj nesmí používat děti mladší 8 let a osoby se sníženými fyzickými, smyslovými nebo duševními schopnostmi a osoby, které nemají požadované zkušenosti a znalosti. Obsluhu mohou provádět pouze pod dohledem zodpovědné osoby, od které obdrží pokyny pro bezpečné používání spotřebiče a vyhnuly se tak případným rizikům spojeným s provozem. Děti si se spotřebičem nesmějí hrát. Rovněž uživatelské čištění a údržbu nesmí provádět děti bez dozoru.

1. BEZPEČNOSTNÍ POKYNY

1.1. UPOZORNĚNÍ PRO UŽIVATELE

- Klimatizace typu „split“ je určena pouze pro regulaci teploty vnitřních prostorů. Instalovaný výkon musí odpovídat jejich velikosti dalším podmínkám provozu. Nikdy ji nepoužívejte pro jiné účely.
- Tato klimatizace je určena pro použití odborníky nebo odpovídajícím způsobem zaškolenými osobami v domácnostech, obchodech, průmyslových podnicích či na farmách atd.
- Zkontrolujte, zda bylo dodáno příslušenství vnitřní jednotky.
- Připojení chladicího potrubí a elektrického napájení instalovat pouze osoby, splňují technické a odborné požadavky na instalaci a údržbu takových systémů.
- Zajistěte, aby zařízení nebyla přístupná osobám se zdravotním postižením nebo dětem.
- Tento typ vnitřní jednotky není vybaven elektrickým dohřevem. Elektrický dohřev nebo jiný elektrický zdroj tepla nelze doplnit ani na místě instalace.
- Do vnitřní jednotky nevkládejte žádné předměty.
- Neodstraňujte ochranné mřížky ani nevkládejte ruce nebo předměty do vstupních nebo výstupních otvorů pro vzduch obou jednotek.
- Neblokujte vstupy a výstupy vzduchu. Tím se významně sníží výkon vytápění a chlazení.
- Na venkovní jednotku nepokládejte žádné předměty, ani na ni nelezte.
- Pravidelně kontrolujte provozní podmínky klimatizace. Nechejte si systém zkontrolovat kvalifikovaným pracovníkem.
- Nedotýkejte se napájecího kabelu, pokud je jednotka v chodu nebo máte mokré ruce. Hrozí nebezpečí poranění elektrickým proudem a požáru.
- Pokud je napájecí kabel poškozen, musí být vyměněn. Používejte pouze typ kabelu uvedený v instalačním návodu. Kabel může být vyměněn pouze kvalifikovaným pracovníkem.
- Za napájecí kabel netahejte, nenatahujte jej ani ho nedeformujte. Mohlo by dojít k poškození přístroje nebo k úrazu elektrickým proudem.
- Po zapnutí klimatizace ji před opětovným vypnutím nechte alespoň 5 minut běžet. Tím se zabrání hromadění oleje v kompresoru.
- K čištění klimatizace nepoužívejte tekuté, korozivní či abrazivní čisticí prostředky. Mohlo by dojít k poškození nebo úrazu elektrickým proudem.
- Na jednotky nestříkejte spreje proti hmyzu ani žádné spreje. Hrozí nebezpečí požáru.
- Do jednotek nijak nezasahujte. Nepokoušejte se jednotky sami opravovat. Jakýkoli nesprávný nebo nevhodný zásah může mít za následek požár, úraz elektrickým proudem nebo únik vody či chladiva.
- Dálkový ovladač nenechávejte spadnout z výšky na zem. Ke stisknutí tlačítek nepoužívejte ostré předměty. Mohlo by dojít k poškození dálkového ovladače.
- Když je klimatizace v provozu, zavřete okna a dveře. Jinak není možné dosáhnout účinné regulace teploty.
- Správně nastavte teplotu, abyste dosáhli komfortního prostředí. Ujistěte se, že teplota v prostředí je vhodná, zejména v přítomnosti starších osob, dětí nebo osob se zdravotním postižením.
- V režimu chlazení by měla být zvolená teplota max. o 5°C nižší, než je venkovní teplota. To optimalizuje jak pohodu, tak úspory energie.

- V režimu vytápění zvolte teplotu, která není příliš vysoká.
- Proud vzduchu nesměřujte přímo na lidi. Vyhněte se nadměrnému ohřívání nebo ochlazení vzduchu. To by mohlo mít vliv na zdraví osob.
- Proud vzduchu nesměřujte přímo na zvířata nebo rostliny.
- K nastavení lamel pro usměrnění proudění vzduchu používejte pouze dálkový ovladač. Nikdy neupravujte směr lamel násilně rukou.
- Nepokládejte žádné předměty pod vnitřní jednotku. Při vlhkosti vyšší než 80 % a zablokovaném odtoku kondenzátu by se mohlo dojít k jejich zamokření.
- Pokud klimatizační jednotku delší dobu nepoužíváte, je lepší vypnout hlavní vypínač. Při zapnutí vypínače dochází ke spotřebě elektřiny, i když systém není v provozu.
- V případě poruchy odpojte napájení klimatizační jednotky jističem nebo vytažením ze zásuvky. Jestliže porucha trvá i nadále, kontaktujte servisní firmu.
- Zajistěte dobré větrání místnosti. Zejména, pokud se v místnosti s klimatizací nachází více osob nebo je instalován plynový spotřebič.
- V žádném případě nepoužívejte klimatizaci k chlazení potravin nebo sušení oblečení.
- Nezapínejte ani nevypínejte klimatizaci pomocí jističe nebo vytažením ze zástrčky.
- Vzduchové filtry čistěte každé dva týdny.

1.2. VAROVÁNÍ WEEE

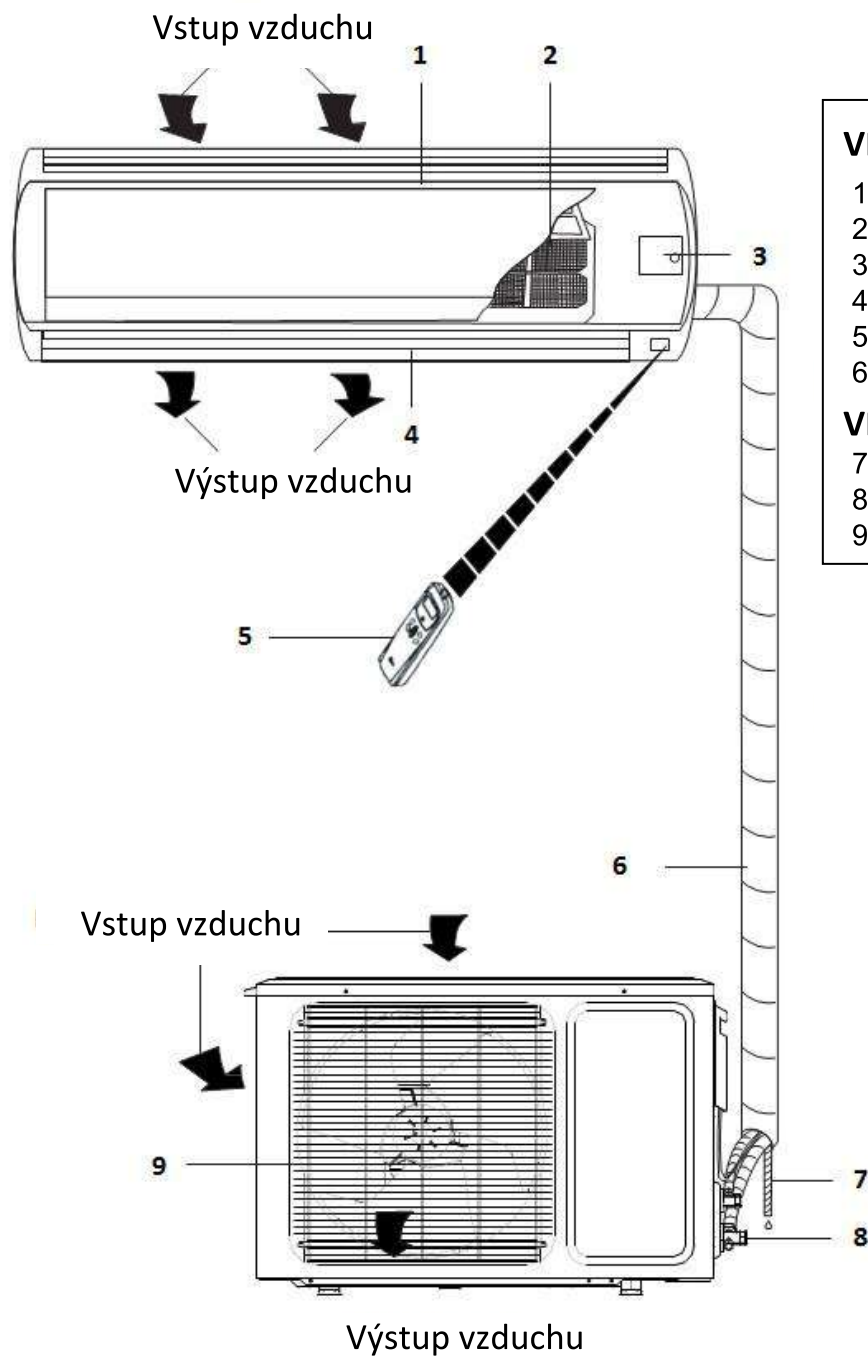
- Nevyhazujte elektronická zařízení do domácího odpadu. Používejte k jejich likvidaci příslušné podniky.
- Další informace o dostupných systémech sběru odpadu získáte od místního úřadu.
- Pokud jsou elektrické spotřebiče likvidovány na skládkách, nebezpečné látky mohou unikat, kontaminovat vodu a dostat se do potravinového řetězce, což ovlivňuje naše zdraví a pohodu.
- Když jsou staré spotřebiče nahrazeny novými, prodejce je ze zákona povinen vzít starý spotřebič k likvidaci zpět zdarma.



2. VŠEOBECNÉ VLASTNOSTI

- Klimatizace s režimem tepelného čerpadla.
- Kompresor ULTRA DC Inverter pro vyšší energetickou účinnost a spolehlivý a stabilní provoz.
- Mikroprocesorové řízení.
- Chladicí plyn R32.
- Vnitřní jednotka vybavená pětirychlostním ventilátorem:
3 rychlosti lze volit přímo plus volby „TURBO“ a „SILENCE“ lze vybrat stiskem příslušného tlačítka pro volitelnou funkci.
- Infračervené dálkové ovládání s podsvíceným LCD displejem pro ovládání všech funkcí.
- Vnitřní jednotka klimatizace je vybavena „neviditelným displejem“, který zobrazuje nastavenou teplotu místnosti.
- Je vybaven následujícími funkcemi:
 - TURBO
 - SILENCE (tichá rychlost ventilátoru)
 - SLEEP (noční režim)
 - iCLEAN (samočištění)
 - Anti-FUNGUS (ochrana proti plísni)
 - TIMER (časovač)
 - ECO
 - iFeel
 - iFavor

3. POPIS HLAVNÍCH SOUČÁSTÍ



VNITŘNÍ JEDNOTKA

1. Čelní kryt
2. Vzduchový filtr
3. Ruční spínač
4. Lamely
5. Dálkové ovládání
6. Potrubí pro chladivo

VNITŘNÍ JEDNOTKA

7. Trubka odtoku kondenzátu
8. Uzavírací ventil
9. Ochranná mřížka

4. OBSLUHA

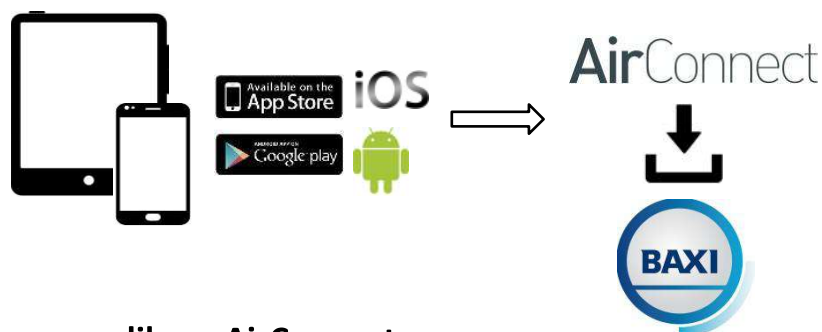
4.1. OBSLUHA SE SMARTPHONEM/ TABLETEM

Modely klimatizačních přístrojů DSGNW25 a DSGNW35 jsou uvnitř sériově vybaveny modulem WiFi, který ve spojení s aplikací Air Connect umožňuje jejich řízení pomocí smartphonu a tabletu.

Air Connect umožňuje plnou kontrolu teploty a komfortu v bytě v jakémkoli okamžiku a z jakéhokoli místa, kde se nacházíte.

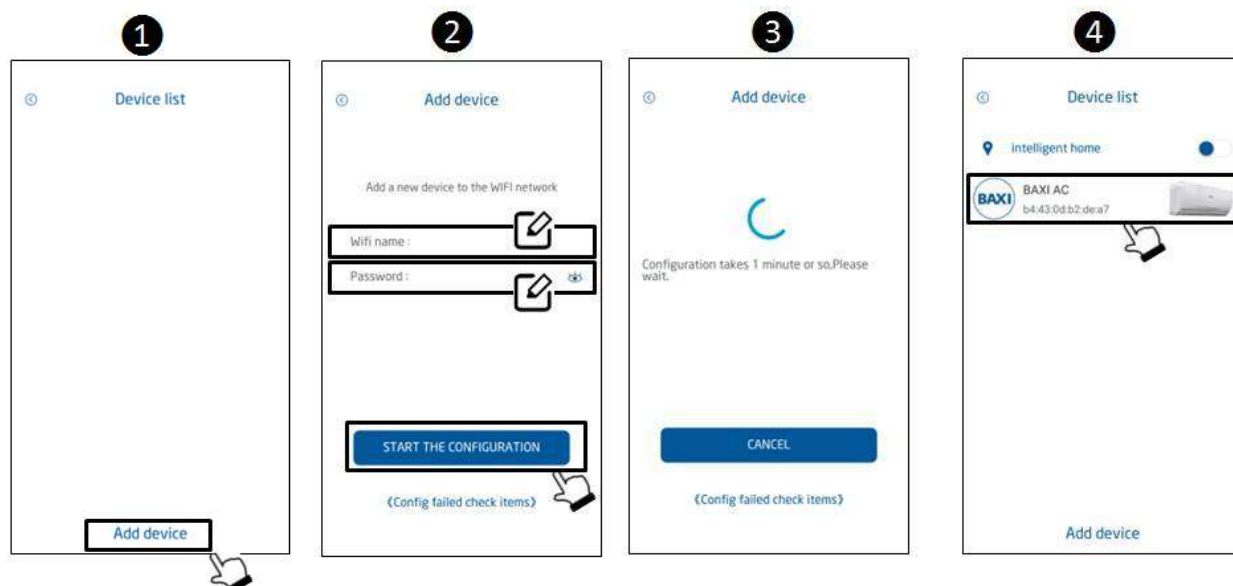
Stažení aplikace AirConnect:

Stačí přejít prostřednictvím vlastního zařízení s operačním systémem iOS nebo Android (smartphon nebo tablet) do multimediálního Store a stáhnout si aplikaci Air Connect.



Konfigurace aplikace AirConnect:

1. Zkontrolujte, zda je mobilní zařízení připojeno k místní síti wifi: deaktivovat připojení dat 3G/4G pro připojení se k routeru wifi
2. Otevřete aplikaci Air Connect a přejít na „přidat zařízení“
3. Vyplňte jméno a heslo vlastní wifi sítě
4. Spusťte spojení. Po dokončení konfigurace se objeví ikona vašeho klimatizačního přístroje, který bude vzdáleně ovladatelný prostřednictvím Air Connect.
5. V případě, že nedojde k propojení, prosím zkontrolujte, že byl modul správně resetován: stiskněte tlačítko „HEALTH“ na dálkovém ovládacím 8krát za sebou, dvojitý pípnutí signalizuje, že bylo resetování správně uskutečněno



4.2. PROVOZ S DÁLKOVÝM OVLÁDÁNÍM

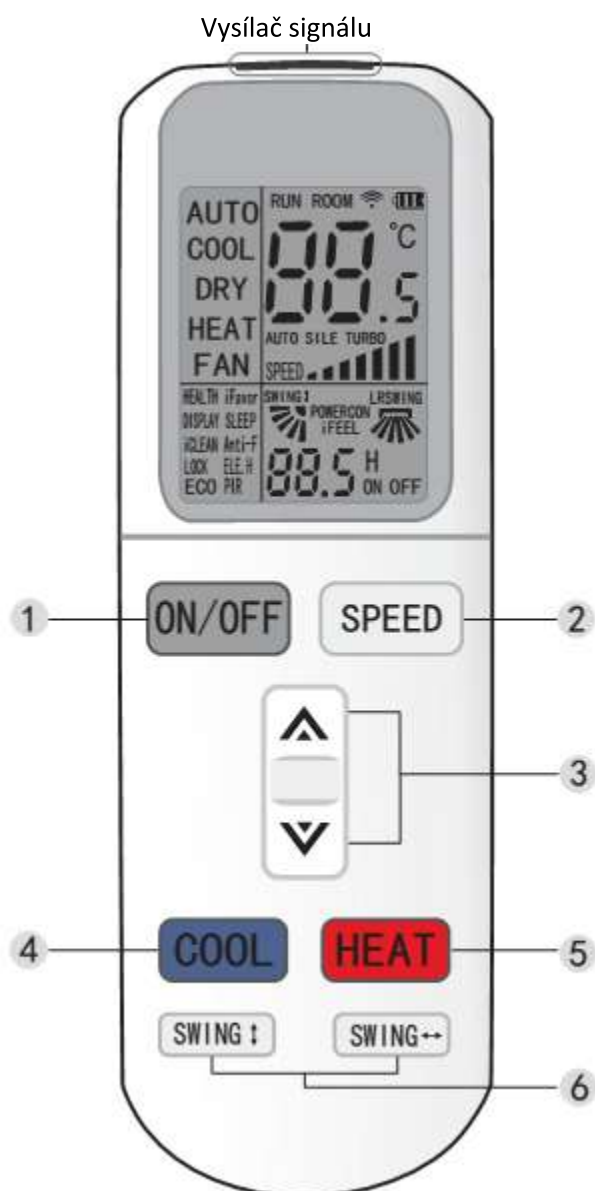
DŮLEŽITÉ POKYNY

- Nasměrujte dálkový ovladač na přijímač vnitřní jednotky klimatizace.
- Dálkový ovladač musí být v kratší vzdálenosti než 8 metrů od přijímače.
- Mezi dálkovým ovladačem a přijímačem vnitřní jednotky nesmí být žádné překážky.
- Dálkovým ovladačem neházejte ani jej nenechávejte spadnout na zem.
- Nevystavujte dálkový ovladač přímému slunečnímu svitu ani jej neumísťujte do blízkosti topných těles nebo jiných zdrojů tepla.
- Používejte alkalické nenabíjecí baterie.
- Pokud nebudete ovládání delší dobu používat, vyjměte z něj baterie.
- Není-li do vnitřní jednotky přenášén žádný signál (doprovázeno pípnutím) nebo pokud se na LCD displeji dálkového ovládání neobjeví symbol přenosu, musí být baterie vyměněny.
- Pokud po stisknutí tlačítek dálkového ovládání nastane reset, musí být baterie vyměněny.
- Baterie by měly být řádně zlikvidovány v souladu s místními předpisy.

❖ **Poznámka:**

- Obrázky se vztahují k dálkovému ovládání obecně a zobrazují téměř všechna tlačítka různých dostupných funkcí. Tato tlačítka mohou být mírně odlišná (v závislosti na modelu).
- Následující obrázky uvádějí, kdy byly baterie poprvé vloženy nebo byly právě vyměněny. V normálním režimu jsou na LCD displeji dálkového ovládání zobrazeny pouze používané symboly.

DÁLKOVÉ OVLÁDÁNÍ– TLAČÍTKA NA VNĚJŠÍM KRYTU



1. TLAČÍTKO ON/OFF (ZAPNUTÍ/VYPNUTÍ)

Stisknutím tohoto tlačítka přístroj zapnete nebo vypnete. Může také sloužit k deaktivaci časovače (TIMER) a/nebo zapnutí nočního režimu (SLEEP).

2. Tlačítko „SPEED“

Opětovným stiskem tohoto tlačítka změníte otáčky ventilátoru:



3. Tlačítka „▲“ a „▼“

Po stisknutí tlačítka „▲“ se zvýší nastavená teplota o 0,5 °C. Po stisknutí tlačítka „▼“ se sníží nastavená teplota o 0,5 °C.

Aby se nastavená teplota změnila rychle, držte tlačítko stisknuté.

Rozsah nastavení teploty: 16 °C až 32 °C.

4. Tlačítko „COOL“

Stisknutím tlačítka COOL se zapíná režim chlazení (klimatizace).

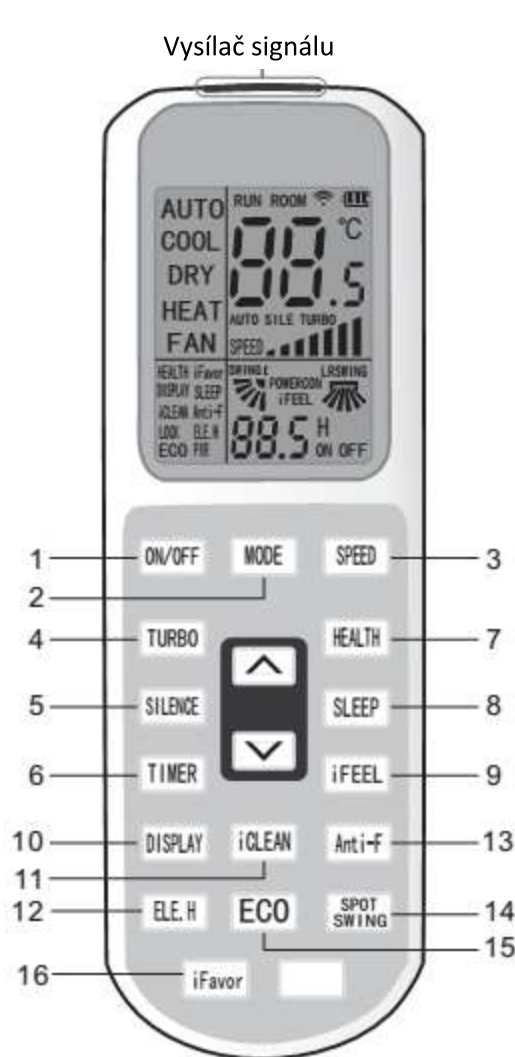
5. Tlačítko „HEAT“

Stisknutím tlačítka HEAT se zapíná režim vytápění (tepelné čerpadlo).

6. Tlačítko „SWING“ (SWING ↑ a SWING ↔)

1. Tlačítko „SWING ↔“, je k dispozici pouze u modelů, které se mohou natáčet vlevo/vpravo.
2. Stiskněte toto tlačítko, aby se lamely natáčely nahoru/dolů (vlevo/vpravo) a měnily tak směr proudění vzduchu.
3. Nastavení vodorovných lamel nahoru/dolů a svislých lamel (vlevo/vpravo) je možné pouze v tomto režimu. Jinak se poloha lamel nemění.
4. Funkce nahoru/dolů (vlevo/vpravo) lze uložit do paměti opětovným stiskem tlačítka. Zvolené nastavení zůstane uloženo, i když jednotku vypnete nebo když se změní provozní režim.

DÁLKOVÉ OVLÁDÁNÍ– TLAČÍTKA PO ODKLOPENÍ KRYTU



Přístup k vnitřní klávesnici



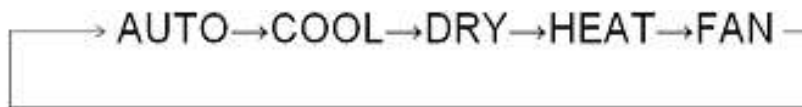
Otevírejte zleva doprava

1. TLAČÍTKO ON/OFF (ZAPNUTÍ/VYPNUTÍ)

Stisknutím tohoto tlačítka přístroj zapnete nebo vypnete. Může také sloužit k deaktivaci časovače (TIMER) a/nebo zapnutí nočního režimu (SLEEP).

2. Tlačítko „MODE“

Stisknutím tohoto tlačítka se provozní režim změní následovně:



3. Tlačítko „SPEED“

Opětovným stiskem tohoto tlačítka změníte otáčky ventilátoru:



4. Tlačítko „TURBO“

- Stisknutím tohoto tlačítka zapnete nebo vypnete funkci „TURBO“ (objeví se /zmizí symbol „TURBO“) v režimu chlazení (COOL) i v režimu vytápění (HEAT).
- Tato funkce nutí jednotku pracovat na plný výkon, čímž je dána přednost rychlému dosažení požadované hodnoty než zajištění efektivního provozu.
- Po výměně baterií se tato funkce automaticky vypne.
- Tuto funkci nelze nastavit během automatického provozu (AUTO), v režimu odvlhčování (DRY) nebo v režimu ventilátoru (FAN). V těchto případech se tedy na LCD displeji nezobrazí symbol „TURBO“.

5. Tlačítko „SILENCE“

Funkci tichého chodu lze zapnout nebo vypnout stisknutím tohoto tlačítka (objeví se/zmizí symbol „SILENCE“). Tato funkce umožňuje zvolit velmi tichý provoz. Po výměně baterií se tato funkce automaticky vypne.

6. Tlačítko „TIMER“

Nastavení časovače (časového plánu) zapnutí:

1. Na vypnutém dálkovém ovládní (OFF), stiskněte tlačítko „TIMER“. Na displeji zobrazí slovo „ON“ spolu s časovačem, který lze nastavit v rozsahu 0,5 až 24 h.
2. Chcete-li nastavit časovač, stiskněte tlačítko „▲“ nebo „▼“. Při každém stisknutí se čas zvyšuje nebo snižuje o 0,5 h pro dobu prvních 10 hodin. Po prvních deseti hodinách se po každém stisknutí tlačítka změní čas o 1 hodinu.
3. Opětovným stisknutím tlačítka „TIMER“ se časovač zapnutí spustí.
4. Když se časovač spuštěn, můžete nastavit další funkce chodu klimatizace (režim, teplota, natáčení lamel, otáčky ventilátoru atd.). Displej dálkového ovládní zobrazuje všechna nastavení a ukládá je. Když časovač dosáhne nastaveného času, klimatizace začne pracovat podle zvolených nastavení.

Nastavení časovače (časového plánu) vypnutí:

1. Na zapnutém dálkovém ovládní (ON), stiskněte tlačítko „TIMER“. Na displeji zobrazí slovo „OFF“ spolu s časovačem, který lze nastavit v rozsahu 0,5 až 24 h.
2. Chcete-li nastavit časovač, stiskněte tlačítko „▲“ nebo „▼“. Při každém stisknutí se čas zvyšuje nebo snižuje o 0,5 h pro dobu prvních 10 hodin. Po prvních deseti hodinách se po každém stisknutí tlačítka změní čas o 1 hodinu.
3. Opětovným stisknutím tlačítka „TIMER“ se časovač vypnutí spustí.

7. Tlačítko „HEALTH“

Stisknutím tohoto tlačítka se spustí funkce „HEALTH“.

8. Tlačítko „SLEEP“

Po stisknutí tlačítka „SLEEP“ na vnitřní jednotce bliká indikátor nočního režimu.

- Když je aktivován noční režim (SLEEP), za 1 hodinu režim chlazení automaticky zvýší nastavenou teplotu o 1°C a po další hodině o další 1°C.
- Pokud je aktivován noční režim (SLEEP), za 1 hodinu režim vytápění automaticky sníží nastavenou teplotu o 2°C a po další hodině o další 2°C.
- Klimatizace pracuje v nočním režimu (SLEEP) 7 hodin a pak se automaticky vypne.
- Poznámka: Pokud stisknete tlačítka „MODE“ nebo „ON/OFF“ na dálkovém ovládní, noční režim se vypne (SLEEP).

9. Tlačítko „iFEEL“

Stisknutím tohoto tlačítka se spustí funkce „iFeel“. Je-li tato funkce aktivována, na displeji dálkového ovládní se zobrazí aktuální teplota v místnosti měřená na vnitřní jednotce. Pokud funkce není aktivní, na displeji dálkového ovládní se zobrazuje nastavená (žádaná) teplota. Tato funkce není kompatibilní s režimem ventilátoru (FAN).

10. Tlačítko „DISPLAY“

Stisknutím tohoto tlačítka zapnete/vypnete displej vnitřní jednotky.

11. Tlačítko „iCLEAN“

- Na vypnutém dálkovém ovládní (OFF), stiskněte tlačítko „iCLEAN“ (samočištění). Lamely, které usměřňují proudění vzduchu, se v režimu chlazení vrátí do výchozí polohy a jednotka aktivuje funkci „iCLEAN“ na dobu maximálně 35 minut. Cílem této funkce je odstranit prach z výparníku a vysušit v něm obsaženou vodu, aby se zabránilo tvorbě plísní a následnému nepříjemnému zápachu.
- Po aktivaci funkce „iCLEAN“ se stisknutím tlačítek „iCLEAN“ nebo „ON/OFF“ funkce zruší a klimatizace se znovu spustí.
- Pokud neprovedete žádnou operaci, funkce samočištění zůstane aktivní po dobu maximálně 35 minut.

Poznámka: Funkce „iCLEAN“ může být aktivována současně s časovačem zapnutí. V tomto případě se časovač zapne po ukončení funkce „iCLEAN“.

12. Tlačítko „ELE.H“

(Pouze pro tepelná čerpadla s přídatným elektrickým napájením).

V režimu vytápění stisknutím tohoto tlačítka změníte provozní režim za použití přídatného elektrického napájení.

13. Tlačítko „Anti-FUNGUS“

- Stisknutím tohoto tlačítka zapnete nebo vypnete funkci „Anti-FUNGUS“.
- Tuto funkci lze aktivovat dálkovým ovládním, když je jednotka v režimu chlazení, odvlhčování a v automatickém režimu (chlazení a odvlhčování).
- Lamely, které usměřňují proudění vzduchu, se v režimu chlazení vrátí zpět do výchozí polohy. Pokud je klimatizace v režimu vytápění, ventilátor vnitřní jednotky běží před zastavením po dobu tří minut při nízké rychlosti.
- Účelem této funkce je vysušit výměník tepla ve vnitřní jednotce a zabránit tak kondenzaci, která by mohla způsobit plíseň a zápach.

Poznámka:

- a. Tato funkce není z výroby nastavena. Můžete ji zapnout nebo vypnout podle potřeby. Za účelem její aktivace postupujte podle následujících kroků: při vypnuté klimatizaci a dálkovém ovládní nasměrujte dálkové ovládní na vnitřní jednotku a podržte tlačítko „Anti-FUNGUS“ stisknuté. Jednotka vydá dvě série pěti pípnutí, což značí, že funkce je připravena. Jakmile je tato funkce zapnuta, pokud klimatizaci zcela nevypnete nebo funkci nevypnete manuálně, tato funkce zůstane aktivní.
- b. Chcete-li tuto funkci vypnout, postupujte takto:
Zcela vypněte klimatizaci. Při vypnuté klimatizaci a dálkovém ovládní nasměrujte dálkové ovládní na vnitřní jednotku a podržte tlačítko „Anti-FUNGUS“ stisknuté. Jednotka nejprve vydá pět pípnutí, poté tři, což znamená, že funkce byla deaktivována.
- c. Je-li funkce aktivována, doporučuje se nezapínat klimatizaci znovu před úplným dokončením funkce.
- d. Tato funkce není aktivní, když je aktivován časovač nebo je klimatizace v nočním režimu (SLEEP).

14. Tlačítko „SPOT SWING“

Po stisknutí tohoto tlačítka se horizontální lamely začnou automaticky otáčet. Když lamely dosáhnou požadované polohy, stiskněte tlačítko znovu tak, aby zůstaly ve zvolené poloze pevně nastaveny.

15. Tlačítko „ECO“

V režimu chlazení (COOL) tuto funkci zapnete nebo vypnete stisknutím tlačítka „ECO“. Když je funkce „ECO“ zapnutá, klimatizace dává přednost efektivnímu provozu, což má za následek snížení spotřeby energie.

Po 8 hodinách se tato funkce automaticky vypne. Funkci lze opět zapnout stisknutím tlačítka „ECO“.

16. Tlačítko „iFavor“

Tlačítko „iFavor“ na dálkovém ovládní je tlačítko rychlé volby. Uživatelé si mohou uložit své preference týkající se provozního režimu, rychlosti ventilátoru, nastavení teploty a sklonu lamel. Bez ohledu na aktuální parametry, stisknutím tohoto tlačítka obnovíte vámi uložená nastavení.

Stiskněte a podržte tlačítko „iFavor“ po dobu tří sekund, dokud se na displeji dálkového ovládní nezobrazí symbol „iFavor“ a třikrát nezabliká. To ukazuje, že aktuální nastavení bylo uloženo. Bez ohledu na to, jakým způsobem změníte provozní stav, když stisknete tlačítko „iFavor“, uložená nastavení se obnoví.

VÝMĚNA BATERIÍ



1. Otevřete posuvný kryt ve směru šipky.
2. Vložte dvě nové baterie AAA, dodržujte polaritu (+/-).
3. Nasaďte kryt.

AUTOMATICKÝ PROVOZNÍ REŽIM

1. Když stisknete tlačítko „ON/OFF“, klimatizace se spustí.
2. Stiskněte tlačítko „MODE“ a vyberte automatický režim.
3. Stiskněte tlačítko SPEED a upravte otáčky ventilátoru. Můžete zvolit rychlosti LOW, MID, HIGH a AUTO.
4. Pokud stisknete tlačítko „ON/OFF“, znovu, klimatizace se vypne.

PROVOZNÍ REŽIMY CHLAZENÍ A VYTÁPĚNÍ

1. Když stisknete tlačítko „ON/OFF“, klimatizace se spustí.
2. Stiskněte tlačítko „MODE“ a vyberte režim chlazení nebo vytápění.
3. Stiskněte tlačítka „▲“ a „▼“ pro nastavení teploty. Každé stisknutí zvýší nebo sníží teplotu o 1 °C v rozsahu od 16 do 32 °C.
4. Stiskněte tlačítko SPEED a upravte otáčky ventilátoru. Můžete zvolit rychlosti LOW, MID, HIGH a AUTO.
5. Pokud stisknete tlačítko znovu, klimatizace se vypne.

REŽIM VENTILÁTORU

1. Když stisknete tlačítko „ON/OFF“, klimatizace se spustí.
2. Stiskněte tlačítko „MODE“ a vyberte režim ventilátoru.
3. Stiskněte tlačítko SPEED a upravte otáčky ventilátoru. Můžete zvolit rychlosti LOW, MID a HIGH.
4. Pokud stisknete tlačítko znovu, klimatizace se vypne.
5. Poznámka: V režimu cirkulace nemá úprava teploty žádný smysl.

REŽIM ODVLHČOVÁNÍ

1. Když stisknete tlačítko „ON/OFF“, klimatizace se spustí.
2. Stiskněte tlačítko „MODE“ a vyberte režim odvlhčování (DRY).
3. Stiskněte tlačítka „▲“ a „▼“ pro nastavení teploty. Každé stisknutí zvýší nebo sníží teplotu o 1 °C v rozsahu od 16 do 32 °C.
4. Stiskněte tlačítko SPEED a upravte rychlost ventilátoru. Můžete zvolit rychlosti LOW, MID, HIGH a AUTO.
5. Pokud stisknete tlačítko znovu, klimatizace se vypne.

Poznámka:

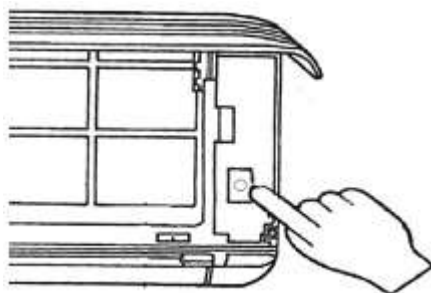
Tato příručka popisuje funkce všech dálkových ovládaní. Pokud se po stisknutí tlačítka nic nestane, je to proto, že spotřebič tuto funkci nepodporuje.

4.3. RUČNÍ OVLÁDÁNÍ

Pokud nemůžete najít dálkové ovládání nebo pokud nefunguje, můžete postupovat následovně:

MANUÁLNÍ ZAPNUTÍ/VYPNUTÍ

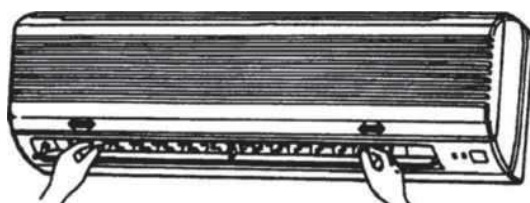
- Pokud je jednotka zapnutá, můžete stisknutím tlačítka Auto klimatizaci vypnout.
- Pokud je jednotka vypnutá, můžete stisknutím tlačítka Auto klimatizaci zapnout.



NASTAVENÍ LAMEL RUKOU

NASTAVENÍ HORIZONTÁLNÍHO PROUDĚNÍ VZDUCHU RUKOU

V případě poruchy dálkového ovládání můžete svislé lamely nastavit rukou a tím změnit horizontální proudění vzduchu.



- ❖ Poznámka:
 - Směr horizontálního proudění vzduchu nastavte před zapnutím klimatizace. Během provozu klimatizace nevkládejte prsty do vstupu nebo výstupu vzduchu.

NASTAVENÍ VERTIKÁLNÍHO PROUDĚNÍ VZDUCHU (NAHORU/DOLŮ) RUKOU

V případě poruchy dálkového ovládání můžete svislé lamely nastavit rukou a tím změnit vertikální proudění vzduchu.

- ❖ Poznámka:
 - Pokud není možno dálkové ovládání z nějakého důvodu používat, je možné nastavit lamely rukou. Mělo by se však vzít v úvahu, že ručním nastavením lamel může dojít k poškození.
 - Když je klimatizace vypnutá, horizontální lamely uzavírají výstup vzduchu z vnitřní jednotky.

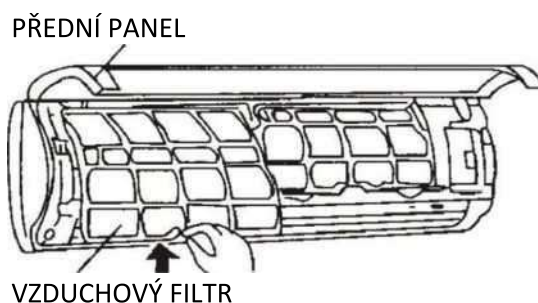
5. ČIŠTĚNÍ A ÚDRŽBA

5.1. ČIŠTĚNÍ A ÚDRŽBA VNITŘNÍ JEDNOTKY

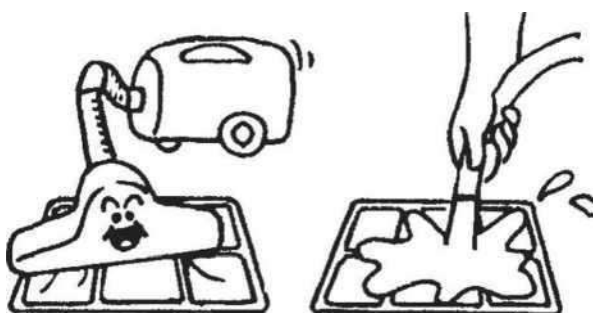
1. Vypněte klimatizaci a odpojte napájecí kabel.
 2. Venkovní jednotku čistěte suchým hadříkem nebo hadříkem navlhčeným v teplé vodě.
- ❖ Poznámka:
- K omývání krytů nepoužívejte vodu o teplotě vyšší než 45 °C, mohly by se deformovat nebo zabarvit.
 - K čištění exteriéru nepoužívejte jemné prášky, chemické čisticí prostředky nebo rozpouštědla.
 - Nepoužívejte tekuté čisticí prostředky nebo žravé prostředky, které by se mohly dostat dovnitř jednotky. Aby nedošlo k poškození plastových součástí a úrazu elektrickým proudem.

5.2. ČIŠTĚNÍ A ÚDRŽBA VZDUCHOVÉHO FILTRU

1. Zvedněte přední panel na vnitřní jednotce, dokud se nezajistí, a potom odjistěte vzduchový filtr a vyjměte jej.



2. K vyčištění filtru použijte vysavač nebo tekoucí vodu. Potom jej vysušte.



3. Nasadte vzduchový filtr do vnitřní jednotky a ujistěte se, že je pevně uchycen. Poté panel zavřete.

6. ŘEŠENÍ PROBLÉMŮ

Pokud dojde k poruše, před přivolání servisní firmy zkontrolujte následující body:

STAV	PROBLÉM
Klimatizace se nezapne	<ul style="list-style-type: none"> • Došlo k výpadku napájení? • Existují nějaké problémy s připojením? • Je elektrické napětí pod 90 % nebo nad 110 % jmenovitého napětí? • Jsou nějaké pojistky spálené? • Čekali jste dlouho před spuštěním ventilátoru?
Dálkové ovládání nefunguje	<ul style="list-style-type: none"> • Je dálkové ovládání dále než 8 metrů od přijímače? • Jsou baterie nabité? • Jsou mezi dálkovým ovládáním a přijímačem ve vnitřní jednotce nějaké překážky?
Klimatizace nechladí/netopí dobře	<ul style="list-style-type: none"> • Je nastavená teplota vhodná? • Je ucpaný přívod vzduchu? • Je vzduchový filtr špinavý? • Příliš nízká rychlost ventilátoru? • Jsou v domě další zdroje tepla? • Jsou otevřená okna nebo dveře?
Když se klimatizace zapíná, vnitřní jednotka se spouští s prodlevou	<ul style="list-style-type: none"> • Po vypnutí klimatizace, nedojde k jejímu opětovnému spuštění po dobu asi 3 minut, aby mohlo dojít k vyvážení chladicího okruhu.
Při spuštění jednotky je možné cítit neobvyklé pachy	<ul style="list-style-type: none"> • V klimatizaci se nahromadily pachy z prostředí (kouř, stavební materiály, nábytek...)
Během chlazení lze slyšet zvuky podobné tekoucí vodě	<ul style="list-style-type: none"> • To je způsobeno průtokem chladiva v chladícím potrubí a uvnitř vnitřní jednotky

<p>Během chlazení vychází z vnitřní jednotky bílá pára</p>	<ul style="list-style-type: none"> • To je normální, pokud je mezi vnitřní jednotkou a vzduchem v místnosti vysoký teplotní rozdíl
<p>Během vytápění vychází z venkovní jednotky bílá pára</p>	<ul style="list-style-type: none"> • To je normální, když se během procesu odmrazování vytváří vlhkost.
<p>Během provozu je slyšet hluk</p>	<ul style="list-style-type: none"> • Mírné pískání může být způsobeno prouděním chladiva. • Hluk může být způsoben deformací plastu způsobenou tepelnou roztažností při velkých změnách teplot.

Pokud problém přetrvává i po těchto kontrolách nebo pokud zjistíte zápach spáleniny, okamžitě zastavte provoz, vypněte elektrický obvod a obraťte se na autorizovaný servis.